

Club CREU BLANCA

núm. 23 > noviembre 2014



AVANCES MÉDICOS > *Esteatoscan: Prueba para la detección de hígados grasos*

LA ENTREVISTA > *Ampliación y modernización de la Unidad Quirúrgica*

SECCIÓN DEL PROFESIONAL MÉDICO > *Protocolo de Arthro-RM y Arthro-TAC*

ESPECIAL > *Entrada y puesta en funcionamiento del Aquilion Vision*

ACTUALIDAD > *Noticias Creu Blanca*

NOVEDADES > *Nuevas consultas de diferentes especialidades se añaden a nuestro catálogo de servicios*

CERTIFICADOS MÉDICOS > *Certificados Médicos para adopciones internacionales*

CUADRO FACULTATIVO





Creu
Blanca

núm.
23
noviembre
2014



sumario

• AVANCES MÉDICOS

- *Esteatoscán: Prueba para la detección de hígados grasos* 3

• LA ENTREVISTA

- *Ampliación y modernización de la Unidad Quirúrgica* 4-5

• SECCIÓN DEL PROFESIONAL MÉDICO

- *Protocolo de Arthro-RM y Arthro-TAC* 6

• ESPECIAL

- *Entrada y puesta en funcionamiento del Aquilion Vision* 7-8

• ACTUALIDAD

- *Noticias Creu Blanca* 9-10

• NOVEDADES

- *Nuevas consultas de diferentes especialidades se añaden a nuestro catálogo de servicios* 11-12

• CERTIFICADOS MÉDICOS

- *Certificados Médicos para adopciones internacionales* 13

• CUADRO FACULTATIVO 14-15

EDITA

Club Creu Blanca

Pso. Reina Elisenda, 17 · 08034 Barcelona

Tel.: 93 252 25 22 · inform@creublanca.es

www.creu-blanca.es

REDACTOR JEFE

Cristina Álvarez Domingo

DISEÑO GRÁFICO, MAQUETACIÓN,

PREIMPRESIÓN e IMPRESIÓN

JTG Fotocomposició

C/ Pelai, 40, 4º - 2ª · 08001 Barcelona

Tel.: 93 317 79 81 · jtgfotocomp@telefonica.net

DEPÓSITO LEGAL

B-14152-03

Club Creu Blanca no comparte necesariamente las opiniones firmadas por los colaboradores.

Prohibida la reproducción total o parcial por cualquier medio, sin la autorización expresa del editor.

Esteatoscan: Prueba para la detección de hígados grasos

Ocho de cada diez personas con sobrepeso desarrollan “**hígado graso**” o “esteatosis hepática no alcohólica”, una patología que sin un correcto control puede desembocar en hepatitis, cirrosis e incluso, cáncer hepático.

Sin embargo, gracias al **Esteatoscan**, una prueba no invasiva, se puede hacer frente a este proceso progresivo y asintomático, que avanza sin dolor, y que va en aumento ligado a la epidemia actual de las sociedades avanzadas: obesidad, hipertensión y colesterol alto. El problema principal de esta enfermedad es que cuando empiezan las molestias, el hígado suele llevar años con grasa adherida y el daño está muy avanzado, por ello es vital realizar el Esteatoscan en pacientes de riesgo.

“El 80 % de las personas con obesidad o simple sobrepeso **acabarán desarrollando un hígado graso**, lo que les acerca algo más a una curva progresiva que puede terminar en un cáncer hepático”, explica la doctora Enriqueta Alomar, directora médica de nuestros centros.

Con la incorporación del Esteatoscan a principios de año, podemos apreciar la distribución de la grasa a lo largo del órgano y determinar su nivel de endurecimiento o fibrosis. Según la Dra. Beatriz Gras, responsable de realizar la prueba, este test viene a sustituir a la hasta ahora imprescindible biopsia hepática que conlleva el ingreso del paciente y la sedación, además de posibles efectos secundarios como las hemorragias.

“Todas las personas con obesidad en cualquiera de sus estadios y con sobrepeso, es decir, **más del 40 % de la población española, debería de someterse a esta prueba** de forma periódica, ya sea cada uno o dos años según el riesgo de cada individuo”, recomienda la especialista en digestología.

La doctora Gras también indica que la técnica requiere un paso más en la población alcohólica donde primero hay que observar si existe ascitis, es decir, líquido libre por el abdomen que rodeará con toda seguridad el hígado. En estos casos, precisa, primero hay que realizar un protocolo previo y diferente de preparación para evitar resultados erróneos.

“Puede existir una obesidad provocada por el alcohol, lo cual hace que previamente debamos conocer si la persona presenta ascitis. Para ello es muy importante que el paciente sea sincero sobre sus hábitos alimenticios y en particular sobre si ingiere alcohol con regularidad”, señala Gras.

La experta coincide con la Dra. Alomar en que es importante que todas estas capas sociales en claro riesgo controlen el estado de su hígado pues “**como órgano vital es irrecuperable, una vez ha traspasado ciertos límites**, siendo entonces la única posibilidad el trasplante que desafortunadamente no siempre funciona”. Las recomendaciones para prevenir el hígado graso, que también dispara otras enfermedades como la hipertensión, el ictus o la diabetes, pasan por cuidar la dieta, mantener un peso equilibrado y hacer ejercicio físico.



Imagen del Esteatoscan

Testimonio de primera mano

Quisimos conocer la experiencia de Mariano, un paciente de 48 años que se sometió a la prueba de Esteatoscan debido a su sobrepeso.

¿Cuándo se empezó a preocupar por el sobrepeso?

Poco después de cumplir los 40, empecé a notar que sin variar mis hábitos alimenticios, tendía a ganar peso y empecé a preocuparme. Un endocrino me dijo que el metabolismo con la edad va cambiando y que si no me cuidaba comiendo bien y haciendo ejercicio tendería a seguir engordando, como mínimo 1 kg por año.

¿Por qué se realizó el Esteatoscan?

El endocrino me habló de la posibilidad de que tuviera hígado graso debido a mi sobrepeso. Me recomendó hacer esta prueba. Me animó el saber que era una prueba rápida e indolora.

Una vez me la hice, me recordó a la ecografía que le hicieron a mi mujer cuando quedó embarazada. La verdad es que si en un cuarto de hora puedes estar tranquilo de que tu hígado va por buen camino, vale la pena dedicar ese tiempo.

El Esteatoscan es una prueba que permite detectar la grasa del hígado. Es muy parecido a hacerse una ecografía.

Ampliación de la Unidad Quirúrgica

En el pasado número de nuestra revista os informábamos de la ampliación de la Unidad Quirúrgica con nuevas salas exploratorias y un Hospital de día con 22 boxes.

Después de concluir la segunda fase el pasado mes de julio que ha permitido habilitar 3 nuevos quirófanos, hemos querido hablar con el Dr. Manel Ballester, responsable de la Unidad Quirúrgica de Creu Blanca, para que nos explique el por qué de estas mejoras en el área quirúrgica.

Dr. Ballester, ¿en qué han consistido las mejoras arquitectónicas de la Unidad Quirúrgica?

A principios del 2014 se hizo una primera fase de ampliación de la Unidad Quirúrgica y Hospital de Día (UdHD). Se han habilitado 22 boxes con camas y sofás hospitalarios, a la vez que se ha ampliado el número de salas exploratorias.

En una segunda fase, que finalizó en julio, se han construido 2 nuevos quirófanos equipados con la máxima tecnología, que se suman a los 2 ya existentes. También se ha montado un quirófano ambulatorio. De esta forma disponemos de un total de 4 quirófanos y 3 quirófanos ambulatorios.

Nos comenta que tienen 4 quirófanos más 3 quirófanos ambulatorios, ¿por qué esta diferenciación?

Exacto. La Unidad cuenta con 4 quirófanos equipados con la última tecnología donde se practican las intervenciones de mayor calibre y que normalmente requieren anestesia general. En cambio, en los quirófanos ambulatorios se realizan intervenciones de menor complicación o aquellas en las que se utiliza anestesia local.

¿Qué tipo de intervenciones se realizan en Creu Blanca?

De todas las especialidades: Cirugía General, Cirugía Maxilofacial, Cirugía Plástica, Digestología, Ginecología, Oftalmología, Otorrinolaringología, Traumatología, Urología... y con todas las técnicas disponibles en estos momentos: microcirugía, laparoscopia, artroscopia, etc. En las intervenciones se puede utilizar anestesia local, general, regional o por sedación.

La Unidad también dispone de salas exploratorias ¿qué intervenciones se llevan a cabo en estas salas?

En las salas exploratorias se realizan exploraciones diagnósticas que por su complejidad y para mayor comodidad del paciente, se realizan bajo sedación. Principalmente se realizan colonoscopias, fibrogastoscopias, biopsias prostáticas, cistoscopias...

La Unidad dispone de un área médica para interconsultas, así como un espacio diferenciado donde se realizan infiltraciones de terapias bioregenerativas muy utilizadas por traumatólogos.

Hemos hablado de los quirófanos, pero también han ampliado la Unidad de Hospital de Día, ¿qué se hace en este espacio?

Es el área donde el paciente se recupera después de ser intervenido o después de que se le haya practicado una exploración bajo anestesia. Gracias a la ampliación, la UdHD consta de 22 boxes habilitados con camas y sillones hospitalarios.

Si la intervención requiere de hospitalización, el paciente es trasladado a planta hasta que el médico le dé el alta.

Nos faltaría hablar del Área de Hospitalización, ¿cuántas camas hay disponibles?

El Área de Hospitalización se amplió el año pasado, y en la actualidad disponemos de 51 habitaciones individuales con baño propio y cama para el acompañante. Disponen de todas las comodidades (televisión, wifi...) para que el paciente se sienta lo mejor posible después de ser intervenido.

¿Qué objetivos se persiguen con la ampliación de la Unidad Quirúrgica?

El objetivo es potenciar la Unidad ya que hasta ahora se nos conocía como especialistas en diagnóstico por la imagen, donde hemos sido punteros desde los orígenes de Creu Blanca con la adquisición continua de nuevos equipos. Dentro de la evolución natural de nuestra empresa, la ampliación y modernización de la Unidad Quirúrgica era la asignatura pendiente.

¿En qué beneficia al paciente estas mejoras?

Un buen diseño permite mejorar la calidad, la agilidad y funcionalidad en la rutina diaria, cosa muy importante en unos quirófanos. Aunque los espacios se han de habilitar para las necesidades sanitarias, no se ha de renunciar a que sean visualmente atractivos y modernos para que el paciente se encuentre en las mejores condiciones tanto técnicas como estéticas.



El Modulo de Le Corbusier se adentra en el Área Quirúrgica

Si te has de someter a una intervención quirúrgica, fijate cuando entres en quirófano en un dibujo muy especial: **el Modulo de Le Corbusier**.

Le Corbusier es reconocido como uno de los máximos exponentes de la arquitectura moderna y una de sus aportaciones fue el Modulo. Con este concepto marcó un sistema de medidas basado en las proporciones humanas, estableciendo una relación matemática entre las medidas del hombre y la naturaleza con la finalidad de que sirviese como medida base en las partes de la arquitectura. El sistema se basa en la medida del hombre (183 cm) que con el brazo en alto llega a 220 cm. Es un sistema visual, en que las medidas se traducen en 2 sistemas: el métrico-decimal y pie-pulgada.

Las medidas se extraen de los elementos básicos del hombre y la naturaleza. Estas proporciones, que vienen dadas por la sección áurea y la sucesión de Fibonacci, estructuran lo que aparentemente es caótico convirtiéndolo en belleza.

El dibujo viene a reflejar la idea de que el cuerpo humano, como base de la medicina, y su belleza de proporciones, se puede trasladar a la arquitectura, dos disciplinas que confluyen en un mismo espacio (los pacientes que pasan por la Unidad y el diseño arquitectónico de la Unidad quirúrgica en sí).



Protocolo de Artro-RM y Artro-TAC

La técnica de la Artro RM y/o Artro TAC se utiliza para el estudio detallado de los ligamentos, fibrocartílagos y cápsula articular de diversas articulaciones.

Se realiza mediante punción percutánea con aguja fina de la articulación en cuestión (cadera, hombro, carpo, tobillo y rodilla en algunas ocasiones). Dicha punción se realiza bajo control fluoroscópico inyectando en la articulación el contraste ya sea de TAC o de RM (Fig. 1).

Con esta técnica se puede visualizar el contraste entre los diferentes componentes de la articulación, así podemos ver al mismo tiempo si hay lesiones en ligamentos, fibrocartílagos, rotura de la cápsula y lesiones óseas o en tejidos blandos (Fig. 2, Fig. 3).

En algunas ocasiones, principalmente en el estudio del carpo, se precisa realizar TAC y RM conjuntos ya que aportan información combinada, teniendo en cuenta que actualmente es importante para la indicación del tratamiento de las lesiones en articulaciones saber si hay o no inestabilidad (Fig. 4, Fig. 5).

Por ejemplo, en el estudio del ligamento escafo lunar del carpo, si se demuestra que su rotura es solo parcial, no habrá una inestabilidad articular y por tanto no será preciso un tratamiento quirúrgico.

En caso de inestabilidad articular nos indica que no se debe esperar a la evolución clínica del proceso, ya que no mejorará y la aceleración de la cirugía disminuirá el tiempo de baja.



Fig. 1
Fluoroscopia de hombro

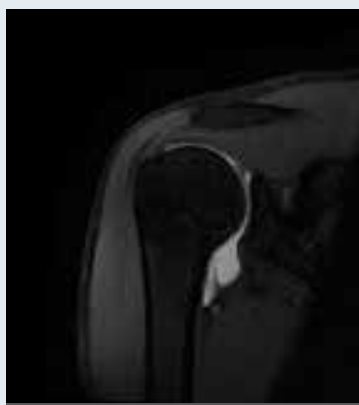


Fig. 2
Artro-RMN de hombro

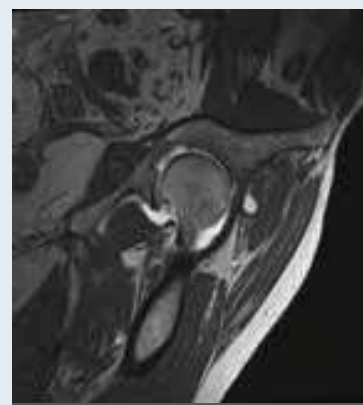


Fig. 3
Artro-RMN de cadera

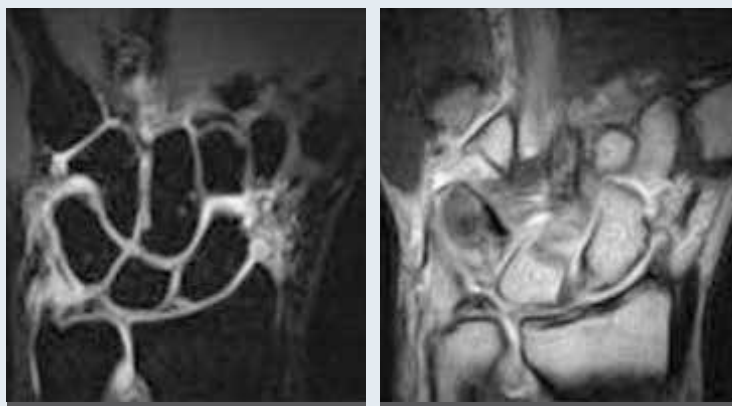


Fig. 4-5
Artro-RMN en paciente con rotura del fibrocartilago triangular

Entrada y puesta en funcionamiento del Aquilion Vision

Como os comunicamos en la revista anterior, contamos con un nuevo TAC: el Aquilion Vision. Este TAC, del cual solo existen 2 modelos más en Europa, es el primero de estas características en el estado español.

En el 2010 Creu Blanca ya fue pionera en España con la adquisición del Aquilion One, predecesor del Vision.

Si hasta ahora el Aquilion One permitía realizar 320 cortes/imágenes de un órgano, con este nuevo escáner se capturan 640, cubriendo 16 cm en una sola rotación, con cortes de 0,5 mm (los más delgados que puede conseguir un escáner).

Se ha de tener en cuenta que su potencia permite realizar los estudios con menor dosis de irradiación y contraste.

Además, el tubo tiene un orificio de 78 cm de cabida lo que permite que pacientes muy obesos puedan realizarse estudios sin ningún problema.

Llegada y puesta en marcha del Aquilion Vision

La incorporación de un nuevo equipo siempre es un acontecimiento digno de ver. Días antes de que llegue la máquina, el personal de obras y mantenimiento de Creu Blanca hace las preparaciones oportunas para que la entrada de la nueva máquina sea lo menos problemática posible.

En este caso, el TAC llegaba directamente desde Japón en uno de los camiones de Toshiba.

Previa a la entrada del Aquilion Vision se tuvo que desmontar el anterior TAC, y solo una vez hubo salido de la Clínica, entró el nuevo escáner, el cual, como se puede apreciar en las imágenes, llegó altamente protegido para que no sufriera ningún percance durante el largo trayecto.

Con tal de desplazarlo, se hizo uso de una grúa ya que por su tamaño y peso hubiera sido imposible mover de ninguna otra manera. Una vez se instaló el arco dentro de la sala, se procedió a ajustar la camilla y los demás aparatos indispensables para su buen funcionamiento.

Después de cablear se estuvo instalando y probando el software durante unos días. Un equipo de profesionales de Toshiba se desplazó hasta nuestro centro para instruir a nuestro personal médico y sanitario en el manejo del Aquilion Vision y así, llegó el primer paciente...



“Permite realizar un escáner de cuerpo entero en unos segundos y detectar cualquier patología en su fase más inicial”



“Único en todo el estado español”





Exploraciones en el Aquilion Vision

Podemos decir sin equivocarnos que el **Aquilion Vision es como el Ferrari de los escáner**, ¿por qué programar un prueba en un TAC de menor potencia pudiendo programarla en el TAC más potente del mundo?

Cualquier paciente que se someta a una exploración recibirá menos dosis de radiación que en un TAC convencional dado que el tiempo que se permanece en la máquina es inferior al necesario en un escáner de menor potencia.

Pero donde realmente se ve la eficacia y precisión del Aquilion Vision es en el diagnóstico. La multiplicidad de la imágenes permite hacer un estudio minucioso del órgano.

TAC Full Body: Este equipo permite realizar un TAC Full Body, es decir un estudio de cabeza a pies en tan solo unos segundos, repasando al detalle todos los órganos, extremidades superiores e inferiores, venas y arterias en un tiempo récord.

Coronariografía no invasiva: Los estudios coronarios se realizan en menos de 20 segundos, permitiendo descartar un infarto de miocardio en 5 años si los resultados son óptimos.

Colonoscopia virtual: Se puede realizar una colonoscopia virtual con imágenes de alta definición.

TAC Musculoesquelético: Permite realizar estudios clásicos como el TAC de rodilla o el TAC lumbar de una forma mucho más precisa.

TAC en 4D: Se pueden realizar estudios de articulaciones en movimiento, estudios impensables con escáner de menor potencia.

“El TAC Aquilion Vision es el escáner más potente del mundo”

Medios de comunicación

Diferentes medios se han interesado por este equipo, único en España. Uno de los primeros en mostrar su interés fue Televisión Española que envió una unidad móvil para conectar en directo con el programa La Mañana de la 1 conducido por la periodista Mariló Montero.

La Dra. Alomar, directora de Creu Blanca, explicó las ventajas de este nuevo escáner a la audiencia de TVE1 mientras una paciente se realizaba un Full Body en riguroso directo.



Noticias Creu Blanca

Curso de actualización en Patología Músculo-Esquelética

El pasado 19 de septiembre Creu Blanca organizó un curso con la colaboración de Siemens sobre **Actualización en patología músculo-esquelética**. La jornada que reunió cerca de 100 asistentes entre radiólogos y traumatólogos, contó con ponentes de primera línea como el Dr. Ramon Balius especialista en ecografía de superficie o el Dr. Ricard Pruna de los servicios médicos del Futbol Club Barcelona.



Revisiones médicas a los jugadores del RCDE

Como cada año, los jugadores del Real Club Deportivo Español acudieron a nuestra Unidad de Medicina Deportiva a realizarse la revisión previa al inicio de temporada.

Como debiera hacer cualquier deportista, ya sea amateur o profesional, se sometieron a una completa revisión con analítica y control cardiológico mediante ecodoppler cardíaco y prueba de esfuerzo. A parte de la plantilla de temporadas anteriores, también recibimos a los nuevos fichajes como Salva Sevilla, Álvaro González y Paco Montañés.



2000 usuarios de Creu Blanca se reservan sus citas de forma online

El programa de Citas Online ya suma un total de 2000 usuarios. De una forma muy sencilla se accede a las agendas de todos nuestros profesionales y servicios y con un solo click se puede reservar el día, hora y centro que mejor vaya al paciente.

Si aún no estás entre ellos, te animamos a registrarte a través de creublancas.es, en la sección Portal Creu Blanca.



Presencia de Creu Blanca en los medios

Una vez más, el espacio **Els Matins de TV3** ha contado con la colaboración de nuestro cuadro médico. Esta vez acudió el Dr. Ricard Palao, especialista en cirugía plástica de nuestros centros y que ha trabajado durante 30 años en la Unidad de Quemados del Hospital de la Vall d'Hebrón. El doctor asistió a plató para aconsejar sobre cómo actuar en caso de quemaduras o accidentes con petardos y fuego en la noche de San Juan. Por otro lado, Creu Blanca ha continuado con la campaña publicitaria iniciada en el mes de marzo en canales como 8TV y TV3.

Noticias Creu Blanca



Nuestras resonancias se actualizan

En 2005 se incorporó a nuestro departamento de Diagnóstico por la Imagen la resonancia Magnetom Avanto.

Durante todos estos años este equipo ha servido para llevar a cabo una de las exploraciones más complejas que realizamos en nuestros centros: las resonancias cardíacas.

El pasado agosto se actualizó el equipo al completo adaptándolo con nuevos softwares y aplicaciones. Pero no solo cambió su aspecto interno, también ha cambiado su aspecto exterior.

La Magnetom Avanto se ha convertido en la Aera, un equipo de alta definición que cuenta con los dispositivos más avanzados para seguir realizando las resonancias cardíacas con total precisión.

La Unidad de Neurofisiología introduce una nueva exploración: los potenciales evocados de vestíbulo miogénico

Creu Blanca se convierte en el primer centro médico privado en Barcelona en incorporar los potenciales evocados de vestíbulo miogénico. Esta técnica es una exploración objetiva no invasiva, rápida, fácil de realizar y cómoda para el paciente que evalúa la generación del reflejo disináptico vestíbulo-cervical (RVC) en respuesta a la estimulación con clicks acústicos breves, de alta intensidad que tiene como objetivo determinar el funcionamiento y la integridad del laberintoutrículo, sáculo o nervio vestibular.

Aplicaciones clínicas

- Estudio de la enfermedad Menière
- Estudio de la neuronitis vestibular
- Estudio del neurinoma del acústico
- Estudio del fenómeno de Tullio
- Esclerosis múltiple
- Dehiscencia del canal semicircular superior

Nuestro cuadro médico se amplía con la especialidad de Nefrología

Pocas son las especialidades que no están dentro de nuestro cuadro médico. Una de ellas era la nefrología, pero debido a la demanda creciente de pacientes que la solicitaban y nuestro afán por dar el mejor servicio, se ha abierto una consulta en nuestro centro de Reina Elisenda. Los nefrólogos son especialistas del riñón, uno de los órganos junto al hígado, encargado de eliminar las toxinas que genera el organismo.

Tanto en los casos en los que exista una sintomatología clara como en aquellos que solo haya una sospecha de presencia de anomalía renal se aconseja visitarse con un nefrólogo ya que con un diagnóstico precoz se puede evitar que la enfermedad renal se transforme en crónica y deteriore de forma rápida la actividad de los riñones.

Nuevas consultas de diferentes especialidades se añaden a nuestro catálogo de servicios

Las circunstancias de la sociedad actual hacen que vayan surgiendo profesionales médicos especializados en áreas hasta ahora inexistentes, pero que debido a la demanda han encontrado su hueco. Es el caso de las 3 consultas que hemos puesto en marcha durante estos últimos meses:

- Talleres grupales para tratar la ansiedad
- Consulta de nutrición para deportistas
- Rehabilitación de la voz



Talleres grupales para tratar la ansiedad

Las prisas, los agobios y el estrés van forjando una ansiedad angustiosa en muchas personas que no saben cómo gestionar. Pensando en ellas y en cómo ayudarlas a superar ese difícil sentimiento se ha creado una consulta grupal dirigida por un médico especialista en ansiedad y una psicóloga especializada en arteterapia.

Las consultas consisten en talleres semanales de dos horas en dispositivo grupal y con un test de carga mental con evaluación mensual en el que la propia persona evalúa el grado de ansiedad que cada entorno le genera.



Consulta de nutrición para deportistas

La nutrición deportiva es una rama de la nutrición humana que se ha de entender con el objetivo de establecer unos patrones alimentarios equilibrados y adecuados a las necesidades del deportista, lo cual no se relaciona metodológicamente con la nutrición de pacientes que cursan alguna patología ni con la alimentación de una persona sana. Se dan diferencias evidentes que hacen que el abordaje nutricional sea diferente al aplicado a la población general.

Una de estas diferencias es la relación peso/talla y masa grasa/masa magra, cosa que provoca que las medidas aplicadas tengan que ser más precisas, ya que es imprescindible a la hora de evaluar y realizar comparativas tanto con parámetros ideales como con sí mismos a lo largo del tiempo y bajo intervención nutricional y entrenos específicos.

Además, la nutrición deportiva ha sido reconocida como apoyo del entrenamiento y como impulsora de una recuperación más rápida y correcta. Por tanto, se ha de tomar conciencia de una alimentación correcta como condición imprescindible para poder realizar un ejercicio físico en buenas condiciones, y consecuentemente, adquirir un rendimiento óptimo del deporte.

El planteamiento de la consulta de nutrición para deportistas es ofrecer asesoramiento nutricional a diversos perfiles:

- A aquellos jóvenes deportistas que han de realizar un cambio de constitución física.
- A aquellos deportistas que requieren una supervisión de su alimentación y un programa pautado para la mejora de su rendimiento y salud.
- A aquellos deportistas que ya han adquirido la constitución física necesaria para su deporte y para el mantenimiento del mismo, con un estado óptimo del organismo o en el caso de necesidad de un redireccionamiento o cambios en la intervención nutricional.



Rehabilitación de la voz

Todos nacemos con voces libres y expresivas, pero en el proceso de adaptación al medio en que vivimos, debido a la imitación y a la inhibición de la expresión de las emociones, nuestra voz va perdiendo profundidad y se va convirtiendo en una voz vacía y mecánica, que responde más a las pautas de comportamiento de la sociedad que a la expresión de nuestros anhelos y necesidades.

En algunos casos esta disfunción llega a manifestarse como una patología vocal definida que requiere un abordaje más complejo, pero que igualmente puede ser el punto de partida de una forma más saludable de vivir.

En el campo de la rehabilitación vocal de patologías orgánicas ya establecidas, la persona no sólo mejora la coordinación fonorrespiratoria, sino que además puede contactar con los bloqueos emocionales, corporales y energéticos que se encuentran en el origen de las disfunciones vocales y respiratorias, propiciando una recuperación más duradera y profunda, previniendo las recidivas.

Las sesiones, con una duración de 60 minutos, son impartidas por una doctora graduada en medicina general y especializada en logopedia y rehabilitación de la voz.

Estas sesiones hacen mejorar patologías vocales (disfonía funcional, psicógena y espasmódica, pólipos, nódulos, edema de Reinke, laringitis crónica, rehabilitación post-quirúrgica para prevención de recidivas) y respiratorias (EPOC, Asma Bronquial, otras enfermedades respiratorias crónicas con disnea limitante, enfermedades hipersecretoras).

Certificados Médicos para adopciones internacionales

En los últimos años países como Rusia o China han endurecido sus leyes sobre adopción. Pese a las trabas burocráticas que existen, España sigue siendo una de las regiones del mundo con más solicitudes de adopción internacional.

Y es que las familias que se lanzan a la aventura de la adopción saben que el proceso no es fácil y que la burocracia establecida por cada país es larga y pesada. Se han de visitar muchos organismos, rellenar demasiados impresos... Vaya, que a las ganas de aportar un nuevo miembro a la familia se ha de sumar una buena dosis de paciencia.

Dentro de toda la documentación que se ha de presentar encontramos los **certificados médicos** que alegan que la pareja goza de una buena salud, tanto mental como física, que les capacitaría para educar al futuro hijo.

Se piden dos **certificados médicos**. El primero se hace justo cuando se abre expediente. Es lo que se llama un **certificado de capacitación**. Simplemente ha de reflejar que la persona está sana. Solo tiene carácter vinculante en España.

El segundo certificado es el verdaderamente importante. En el caso de países como **China** o **países Norte-Africanos** simplemente se exige una exploración en la propia consulta y una analítica básica. Dependiendo del país se deberá completar un impreso u otro. Generalmente los impresos los suelen aportar los propios padres.

La complicación llega con los certificados que se han de enviar a **Rusia**. Los organismos rusos exigen que la persona adoptante sea reconocida por un total de 8 especialistas. Este tipo de revisión puede compararse con un chequeo general. A este chequeo se le añaden las pruebas requeridas por cada especialista.

Pero como la burocracia es la burocracia, muchas veces el certificado se queda olvidado en una carpeta y cuando las autoridades competentes rescatan la carpeta el certificado ha caducado. Entonces no queda otro remedio que realizar un duplicado y rezar para que el caso se resuelva lo antes posible.

Dependiendo del país todo el proceso de la adopción suele durar entre ocho meses y dos años, pero cuando se tiene lo que tanto se ha esperado vale la pena el tiempo y el dinero invertido.



Unidad de Certificados Médicos

En **Creu Blanca** ofrecemos un **servicio integral** que se adapta a la legislación de cada país tanto en las exploraciones y visitas a realizar, como en la emisión de los certificados, facilitando a los padres esta parte del proceso.

Los países para los que emitimos certificado son Rusia, países asiáticos, africanos y sudamericanos (según normativa de cada uno de ellos).

Diagnosis Médica es centro autorizado por la Generalitat de Catalunya con código E08001999 y todas las especialidades están reconocidas por el Colegio de Médicos de Barcelona.

Cuadro Facultativo

Acupuntura

- > Sr. Badia Gomis, Josep

Alergología

- > Dra. Herrera Mozo, Inmaculada

Anestesia. Clínica del Dolor. Cuidados Intensivos

- > Dra. Argilaga Nogués, Marta
- > Dra. Català Puigbó, Helena
- > Dra. Deirós García, Carmen
- > Dr. Fava Cid, Josep
- > Dra. Gil de Bernabé, M^a Ángeles
- > Dr. Gómez Ramírez, Iván
- > Dr. González López, Julio
- > Dr. Mazo, Jorge Ramón
- > Dr. Nieto Rodríguez, José M^a
- > Dr. Pérez Adell, Alfredo
- > Dr. Piñol Sapena, Santiago
- > Dra. Sánchez Torrents, Vanessa
- > Dr. Serra Pujol, Pere
- > Dr. Villanueva Ferrer, José Antonio
- > Dra. Vives Llorente, Inmaculada

Cápsula endoscópica

- > Dr. Balanzó Tintoré, Joaquim

Cardiología Clínica

- > Dr. Carreras Costa, Francesc
- > Dr. Castillo Presbot, Nylvia
- > Dr. Díaz Villanueva, José Cristobal
- > Dr. Fabra Mestre, Samuel
- > Dra. Pizzi, María Nazarena
- > Dr. Pons Lladó, Guillem
- > Dr. Segura Martínez, Luis Fernando
- > Dr. Serra Grima, Ricard

Cirugía General

- > Dr. Benarroch Salomón, Jerson
- > Dra. Grau Llacuna, Silvia
- > Dr. Solans Domènech, Albert

Cirugía oral y maxilofacial

- > Dr. Morla, Arnaud Gerard
- > Dr. Vendrell Escofet, Gerard

Cirugía plástica

- > Dra. Pons Playa, Gemma
- > Dr. Palao Domènech, Ricard

Cirugía vascular y angiología

- > Dr. Altes Mas, Pere
- > Dr. Corteguera Torres, Dennys
- > Dra. Gracia Graells, Maya
- > Dr. Mestres Alomar, Gaspar

- > Dr. Mestres Sales, José María
- > Dra. Soto Carricas, Begoña

Dermatología

- > Dr. González Herrero, Blas
- > Dra. Íñiguez Navarro, M^a Dolores
- > Dr. Vidal Sarro, David

Dietética y Nutrición

- > Sra. Moreno Vicente, Raquel

Ecografía

- Ecografía digestiva
- > Dr. Aguilera Manrique, Fernando
- > Dr. Just Timoneda, Josep
- > Dra. Lluís Mourenza, Anna
- > Dra. Méndez Pellicer, Carmen
- > Dra. Quintana Llena, Rosa M^a

Ecografía ginecológica y obstétrica

- > Dra. Allué Ponti, Laura
- > Dr. De Diego Burillo, Raúl
- > Dra. Fernández Pérez, M^a Teresa
- > Dra. Ferrer Aguilar, Patricia
- > Dr. Miñano Masip, Jaume
- > Dra. Soro González, Gemma
- > Dra. Torres Moral, Ana
- > Dr. Vela Martínez, Antonio

Ecografía mamaria

- > Dr. Bonet Vendrell, Carles

Ecografía muscular

- > Dr. Aguilera Manrique, Fernando
- > Dra. Lluís Mourenza, Anna
- > Dra. Bossy Langella, Mireia
- > Dr. Pedret Carballido, Carles

Endocrinología

- > Dra. Alcántara Aragón, Valeria
- > Dr. Molina García, Miguel
- > Dr. Trejo Martínez, Víctor Manuel

Fisioterapia y Rehabilitación

- > Dr. Mas-Yebra Reverter, J. Antonio
- > Dra. Moreno Atanasio, Eva Maria
- > Dr. Pleguezuelos Cobo, Eulogio
- > Sra. Dilla Bono, Mireia
- > Sr. López Pérez, Carlos
- > Sr. Muñoz Cacho, Germán
- > Sr. Riutort de Frutos, Àlex

Gastroenterología y Hepatología

- > Dr. Balanzó Tintoré, Joaquim
- > Dra. Gras Miralles, Beatriz

- > Dr. Just Timoneda, Josep
- > Dra. Méndez Pellicer, Carmen
- > Dr. Trejo Martínez, Víctor Manuel

Endoscopia digestiva

- > Dra. Graupera García-Milà, Isabel
- > Dra. Gras Miralles, Beatriz
- > Dr. Just Timoneda, Josep
- > Dra. Méndez Pellicer, Carmen

Ginecología y Obstetricia

- > Dr. Adelantado Pérez, Joan
- > Dra. Allué Ponti, Laura
- > Dr. De Diego Burillo, Raúl
- > Dra. Fernández Arias, Mireia
- > Dra. Fernández Pérez, M^a Teresa
- > Dra. Ferrer Aguilar, Patricia
- > Dr. Genovés Fernández, Jordi
- > Dr. Miñano Masip, Jaume
- > Dr. Solé Sedeño, Josep M^a
- > Dra. Soro González, Gemma
- > Dra. Torres Moral, Ana
- > Dr. Vela Martínez, Antonio
- > Dr. Viguer Rovira, Jorge

Hematología Clínica

- > Dra. Alomar Serrallach, Enriqueta
- > Dr. Sagües Serrano, Miguel

Homeopatía

- > Dra. Bergós Civil, Ana
- > Dra. Ferrer Andino, Olga

Laboratorio

- > Dra. Alomar Serrallach, Concepción
- > Sra. Barrera, M^a Carmen
- > Dra. Bozzo Barbé, Montserrat
- > Sra. Carrera Culebras, Laia
- > Sr. Mestres Alomar, Josep M^a

Medicina Interna

- > Dr. Codera Vistuer, Agustín
- > Dr. Franco Díaz, Francisco
- > Dr. Ginés Bielsa, Ricardo
- > Dra. Juanós Iborra, Montserrat
- > Dr. Marruecos Sant, Luis
- > Dra. Matas Pericas, Laia
- > Dr. Molina García, Miguel
- > Dr. Navarro Canals, Ramón
- > Dra. Palau del Àguila, Anna
- > Dra. Pastor Ubach, Montserrat
- > Dr. Pigrau Serrallach, Carles
- > Dr. Rebull Boada, Jordi
- > Dr. Rodrigo Losada Rafael

- > Dr. Trejo Martínez, Víctor Manuel
- > Dra. Vega Moreu, Dácil
- > Dr. Vives Ballester, José M^a

Nefrología

- > Dra. González Álvarez, M^a Teresa

Neumología / Broncoscopia

- > Dr. Abad Capa, Jorge
- > Dr. Manrique Chávez, Hernán
- > Dra. Marnet Fiol, Marta
- > Dr. Roig Cutillas, Jorge

Neurofisiología

- > Dr. Álvarez Guerrero, Ion
- > Dr. Díaz de la Cruz, San Jacob
- > Dr. Quilez Llisterri, Ángel
- > Dra. Royo de Mingo, Inmaculada
- > Dra. Vera Pabón, M^a Eugenia

Neurología

- > Dr. Hernández Vara, Jorge
- > Dr. Lledó Macau, Alberto
- > Dra. Riba Llena, Iolanda

Diagnóstico por la Imagen

TAC, RMN y RX

- > Dr. Abat Dinares, Xavier
- > Dr. Aguilera Manrique, Fernando
- > Dr. Alomar Serrallach, Xavier
- > Dra. Bordegaray, Susana
- > Dr. Clavero Torrent, Juan Ángel
- > Dra. Dobado Bellón, M^a del Carmen
- > Dr. Feliciani, Massimo
- > Dra. Lluís Mourenza, Anna
- > Dr. Monill Serra, Josep Maria
- > Dr. Queralt Hernández, Carlos
- > Dr. Ruscalleda Nadal, Jordi
- > Dr. Salvador Aznar, Antonio
- > Dra. Simó Sanahuja, Nuria
- > Dra. Siurana, Sahily Teresa
- > Dr. Villalba Auñón, Jordi
- > Dra. Zamora Solà, Àngels

Oftalmología

- > Dr. Banegas Argota, Sebastián
- > Dra. Barnils García, Noemí
- > Dra. Bermúdez Silva, Marcela
- > Dr. Pifarré Matas, Albert
- > Dr. Salvador Rodríguez, Francisco

Osteopatía

- > Sr. Iglesias Serra, Juan Carlos

Otorrinolaringología

- > Dra. Agüero Medina, Adriana M^a
- > Dra. Enrique González, Ana
- > Dr. Esteller Moré, Eduard

- > Dra. Ferrer Andino, Olga
- > Dra. Huerta Zumel, Paula
- > Dr. Matió Soler, Eusebi

Podología

- > Sra. Marco Bendsten, Mirja
- > Sr. Robles Pascual, José Luis

Proctología

- > Dr. Pujol Pi, Juan

Psicología

- > Sra. Carrillo Calles, Paquita
- > Sra. Hurtado Carrasco, Mónica
- > Sra. Jarque Llamazares, Livia
- > Dra. Moreno Albert, Emilia
- > Dr. Navarro Montes, Jordi
- > Sr. Téllez Garbayo, Javier

Psiquiatría

- > Dr. De la Torriente Oria, Alberto

Reumatología

- > Dra. Hernández Miguel, M^a Victoria
- > Dr. Sans Valeta, Javier

Sexología

- > Sr. Téllez Garbayo, Javier

Traumatología

- > Dr. Ballester Alomar, Manel
- > Dr. Casaccia, Marcelo
- > Dr. Castellet Feliu, Enric
- > Dr. Ferre Corredor, Enric
- > Dra. Font Bilbeny, Merce
- > Dr. Gumbau Martínez, J. Pascual
- > Dr. Hernández Martínez, Alejandro
- > Dr. Iborra San José, Juan Ignacio
- > Dr. Lainez Romo, Víctor
- > Dr. Lucar López, Gustavo
- > Dr. Massanet José, Sergi
- > Dr. Matellanes Higuera, Jonatan
- > Dr. Minguell Moñart, Joan
- > Dr. Pairó García, Alejandro
- > Dr. Parunella Llorca, Carlos
- > Dr. Plaza García, Raul
- > Dr. Ramoneda Salas, Juan
- > Dr. Roca Silva, Josep
- > Dr. Romero Esmerats, Daniel
- > Dr. Sánchez González, José
- > Dra. Stitzman, Melisa
- > Dr. Tomás Hernández, Jordi
- > Dr. Zanui Maestre, Juan Francisco

Urgencias

- > Dr. Carpintero Campos, Antonio
- > Dr. Díaz Mejía, Juan Ignacio
- > Dra. Garrell Lluís, Inmaculada

- > Dra. González Delgado, Sonia
- > Dr. Espinal Tejada, Víctor
- > Dr. Lynam, Barry Peter
- > Dr. Santolaria Giner, Javier
- > Dr. Suárez Montero, Juan Carlos

Urología

- > Dr. Barranco Sanz, Miguel Ángel
- > Dr. Llopis Manzanera, Juan
- > Dr. Serrallach Orejas, Francesc
- > Dr. Vila Chinchilla, Francisco

Unidad Dental

- > Dra. Ruiz Lotero, Mónica

Unidad de Arritmias

- > Dr. Martí Almor, Julio
- > Dr. Vallés Gras, Ermengol

Unidad de Imagen Cardíaca

(Ecocardiografía, Cardio-RM, Cardio TC)

- > Dr. Barros Membrilla, Antonio
- > Dr. Carreras Costa, Francesc
- > Dr. Hidalgo Pérez, José Alberto
- > Dr. Leta Petracca, Rubén
- > Dr. Li, Chi-Hion
- > Dr. Pons Lladó, Guillem
- > Dra. Pujadas Olano, Sandra
- > Dr. Segura Martínez, Luis Fernando
- > Dr. Teys Soley, Albert

Unidad de Medicina del Deporte / Medicina Subacuática

- > Dr. Montenegro Martínez, Gustavo
- > Dra. Palau del Àguila, Anna
- > Dra. Pastor Ubach, Montserrat

Unidad de Medicina Nuclear

- > Dr. Porta Biosca, Francisco
- > Dra. Valenzuela Juan, Herminia

Unidad de Patología Mamaria

- > Dra. Grau Llacuna, Silvia
- > Dr. Solans Domenech, Albert

Unidad de Reproducción asistida

- > Dra. Fernández Pérez, M^a Teresa
- > Dr. Solé Sedeño, Josep M^a

Unidad Vasculat Intervencionista

- > Dr. Alomar Serrallach, Xavier
- > Dr. Castaño Duque, Carlos
- > Dr. Rodríguez Leor, Oriol
- > Dr. Ruscalleda Nadal, Jordi
- > Dr. Villalba Auñón, Jordi
- > Dr. Villuendas, Carlos

¿Desde cuándo no te realizas una buena revisión médica?

UNIDAD DE CHEQUEOS MÉDICOS

En nuestros centros disponemos de la tecnología más avanzada y los profesionales más preparados para ofrecerte un diagnóstico en 48 horas.

- Full Body
- Onco Full Body
- Chequeo General
- Chequeo Básico
- Revisiones cardíacas
- Revisiones ginecológicas
- Revisiones oftalmológicas

Llámanos o consulta nuestra web

